



El ambiente
es de todos

Minambiente

BOLETÍN HIDROMETEOROLÓGICO DE LA MOJANA

San Marcos, Sucre 01 de diciembre de 2021

Hora de la actualización: 12:00 HLC

BOLETÍN No: 472

CONTENIDO

1. CONDICIONES METEOROLÓGICAS

1.1 CONDICIONES METEOROLÓGICAS PRECEDENTES

1.2 CONDICIONES METEOROLÓGICAS ACTUALES

1.3 PRONÓSTICO METEOROLÓGICO DIARIO

2. CONDICIONES HIDROLÓGICAS

2.1 CONDICIONES HIDROLÓGICAS ANTECEDENTES

2.2 CONDICIONES HIDROLÓGICAS ACTUALES

2.2.1 SUBZONA HIDROGRÁFICA DEL RÍO SAN JORGE - CUENCA ALTA

2.2.2 SUBZONA HIDROGRÁFICA DEL RÍO SAN JORGE - CUENCA BAJA

2.2.3 SUBZONA HIDROGRÁFICA DEL RÍO NECHÍ - CUENCA BAJA

2.2.4 DIRECTOS AL BAJO CAUCA - CIÉNAGA LA RAYA ENTRE EL RÍO NECHÍ Y EL BRAZO DE LOBA

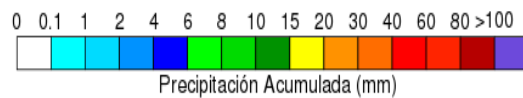
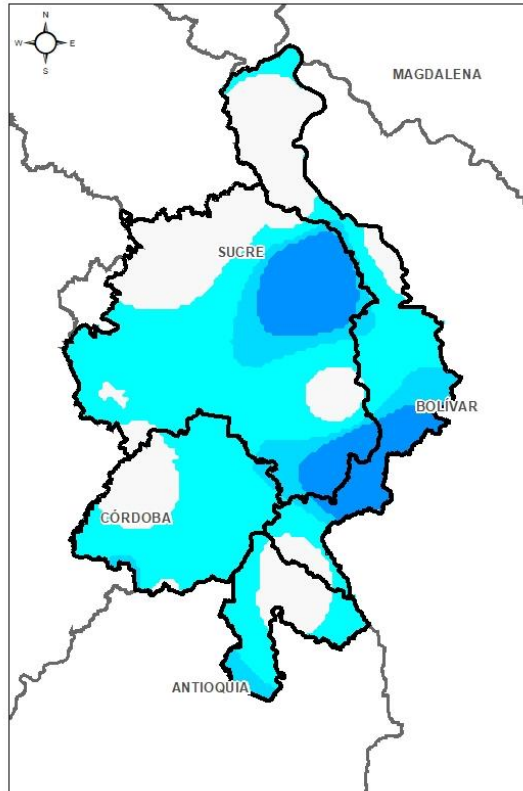
2.2.5 DIRECTOS AL CAUCA ENTRE PTO. VALDIVIA Y RÍO NECHÍ

2.2.6 DIRECTOS AL BAJO MAGDALENA ENTRE EL BANCO Y EL PLATO

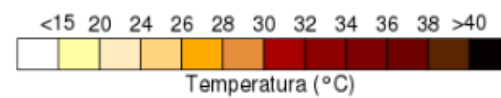
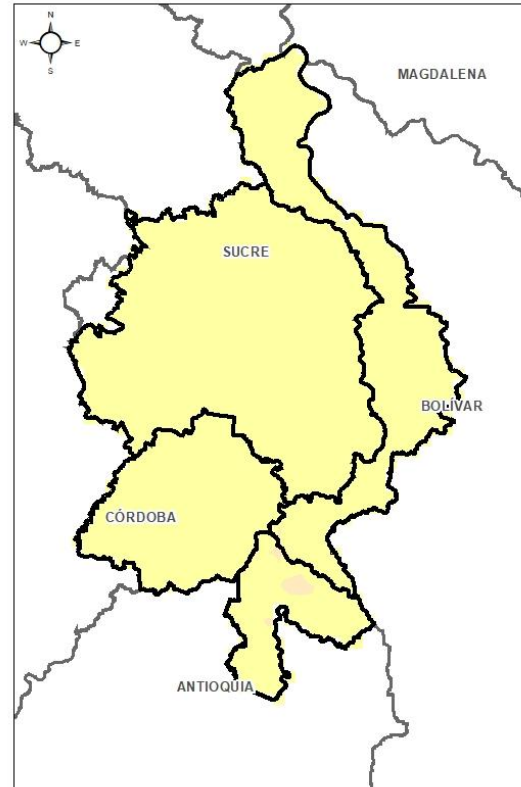
El Centro Regional de Pronóstico y Alertas Tempranas de la Mojana - CRPA La Mojana, busca fortalecer el sistema de alertas tempranas a través de un continuo monitoreo de las condiciones hidrometeorológicas, la generación de pronósticos meteorológicos y la difusión de alertas para la comunidad y los diferentes sectores productivos de la región.

Esta iniciativa hace parte de los proyectos "Reducción del riesgo y la vulnerabilidad frente al cambio climático en la región de La Depresión Momposina", financiado por el *Adaptation Fund* y "*Mojana, clima y vida*", financiado por el Fondo Verde del Clima, implementados por el Ministerio de Ambiente, el Fondo de Adaptación y el PNUD, en alianza con CORPOMOJANA e IDEAM.

1.1 CONDICIONES METEOROLÓGICAS ANTECEDENTES

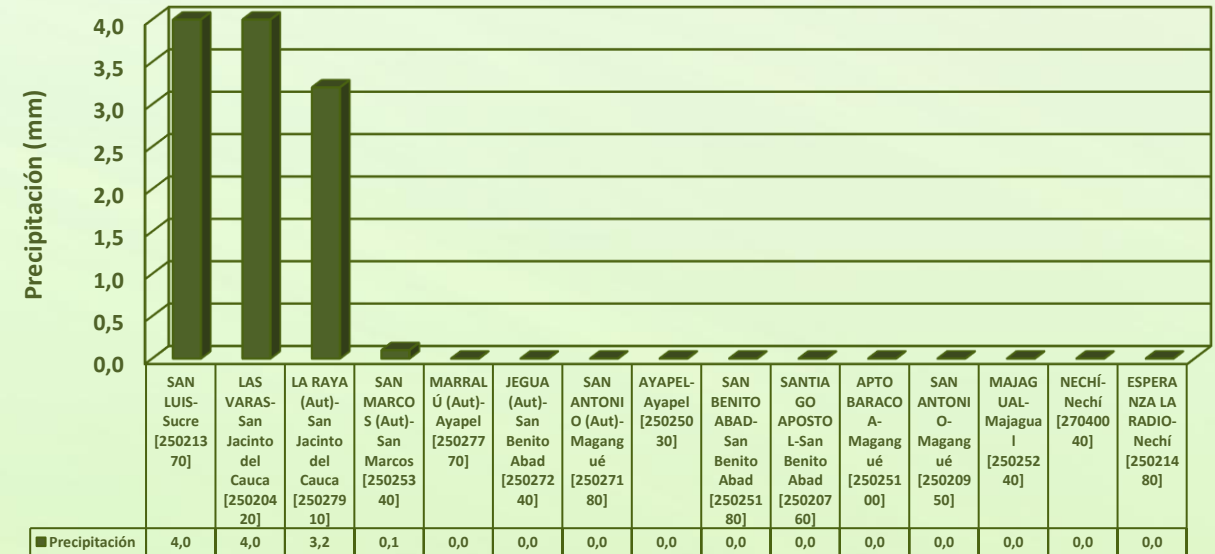


Precipitación estaciones de superficie.
30/11/2021 (07:00) – 01/12/2021 (07:00).
Fuente: IDEAM



Temperatura superficial máxima por
estimación Satelital 30/11/2021
Fuente: IDEAM

Lluvia Registrada el 30 Noviembre de 2021



RESUMEN DE CONDICIONES DEL DÍA 30 DE NOVIEMBRE

Precipitación: Durante la tarde de ayer prevaleció condición de cielo parcialmente nublado, sin lluvias; luego durante la noche y madrugada se han generado lluvias dispersas de baja intensidad a lo largo del territorio.

Temperatura: se registró una temperatura máxima de 32,4°C el día 30 de noviembre a las 15:00 horas en el municipio de San Benito Abad, y una mínima de 23,4°C en la madrugada del 01 de diciembre en el municipio de Ayapel.

1.2 CONDICIONES METEOROLÓGICAS ACTUALES

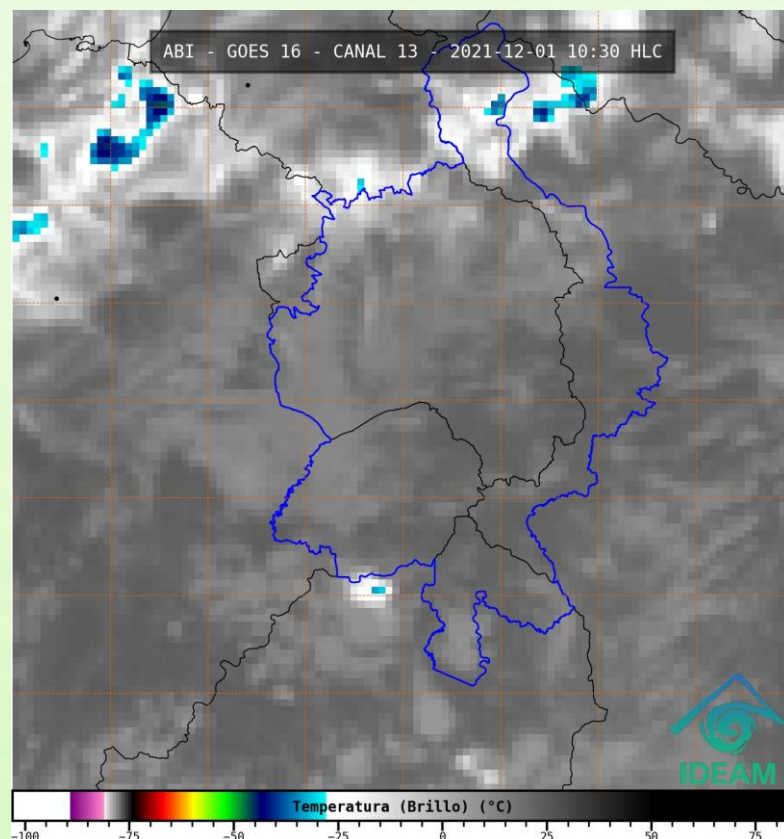


Imagen de satélite IR 10:30 HLC
Fuente: IDEAM

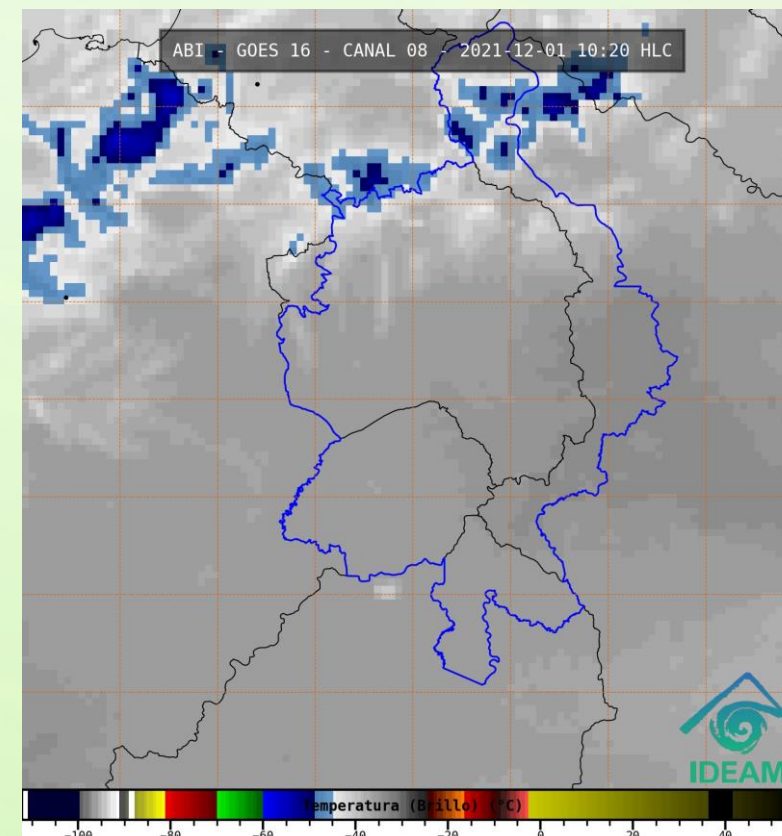
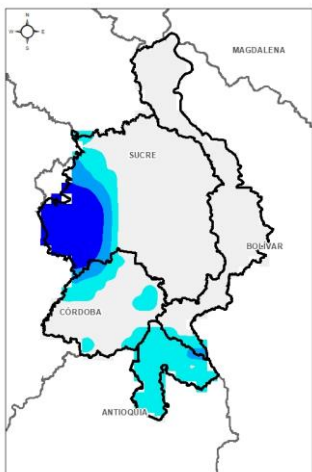


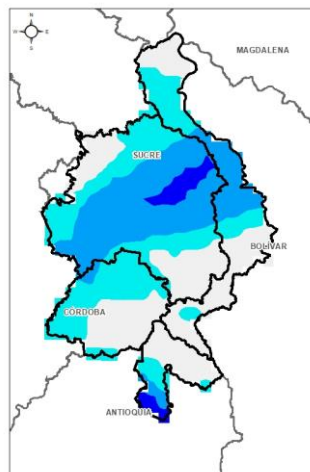
Imagen de satélite WV 10:20 HLC
Fuente: IDEAM

Recientemente, cielo entre despejado a parcialmente nublado, sin lluvias, domina el territorio mojanero.

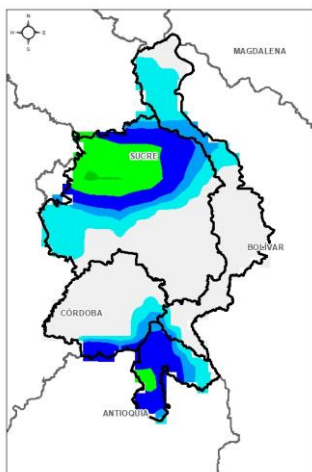
1.3 PRONÓSTICO METEOROLÓGICO



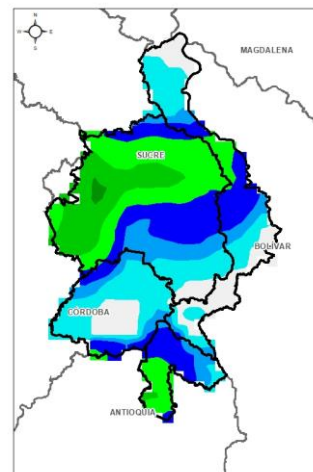
TARDE DEL 01 DE DICIEMBRE



NOCHE DEL 01 DE DICIEMBRE



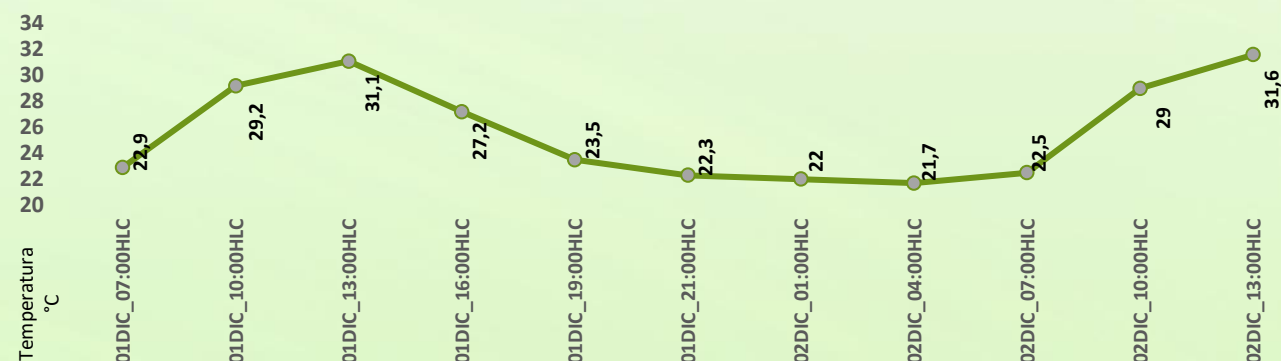
MADRUGADA DEL 02 DE DICIEMBRE



ACUMULADO DEL 01 AL 02 DE DICIEMBRE



Día	Jornada	Temperatura Máxima	Nubosidad	Tipo de Precipitación	Probabilidad de Lluvia(%)
MIÉRCOLES 01 DE DICIEMBRE	Tarde	33°C	Parcialmente nublado	Sin lluvias	25%
	Noche	25°C	Parcialmente nublado	Lluvias	70%



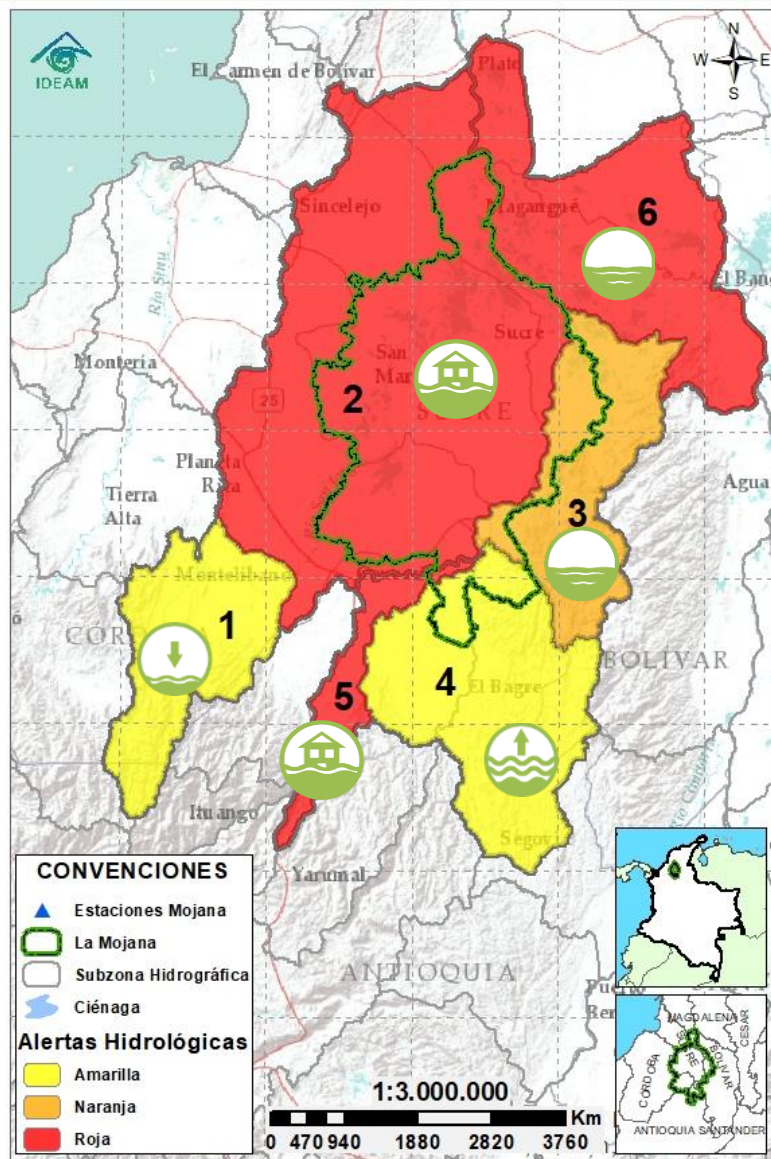
Pronóstico de temperaturas medias para los próximos 02 días

PRONÓSTICO PARA EL MIÉRCOLES 01 DE DICIEMBRE

Precipitación: En horas de la tarde prevalecerá la condición seca, luego en horas de la noche y madrugada se prevé un incremento de la nubosidad con posibilidad de lluvias principalmente hacia sectores de los municipios de Achí, San Jacinto del Cauca, Ayapel y Nechí.

Temperatura: Las temperaturas máximas oscilarán entre los 32°C y 33°C y las mínimas entre los 24°C y 25°C. Las sensaciones térmicas máximas estimadas oscilarán entre los 33°C y 34°C.

2.1 CONDICIONES HIDROLÓGICAS ANTECEDENTES



Condiciones hidrológicas antecedentes para el 30/11/2021

CONVENCIONES DE TERMINOS HIDROLÓGICOS

	Lluvias	Lluvias antecedentes intensas o continuas y/o pronóstico de las mismas, las cuales pueden generar crecientes súbitas en los ríos principales y sus afluentes.
	Descenso	Condición de disminución de niveles.
	Ascenso	Condición de aumento de niveles.
	Creciente súbita	Fenómeno natural que se presenta en los ríos de montaña como consecuencia de la ocurrencia de lluvias intensas o torrenciales en zonas de alta pendiente del cauce principal y sus afluentes.
	Tránsito de crecida	Es el desplazamiento de una onda de crecida de aguas arriba hacia aguas abajo de la corriente.
	Creciente por desembalse	Proceso de tránsito del flujo de agua por descarga controlada desde un embalse.
	Inundación	Aumento en los niveles y/o caudales de los cuerpos de agua que superan la capacidad máxima de transporte o modificación de la sección transversal que la reduce, ocasionando el desbordamiento e inundación de sus zonas aledañas.
	Niveles estables	No se presentan fluctuaciones considerables de nivel del cuerpo de agua.



Alerta ROJA

PARA TOMAR ACCIÓN Advierte a los sistemas de prevención y atención de desastres sobre la amenaza que puede ocasionar un fenómeno con efectos adversos sobre la población, el cual requiere la atención inmediata por parte de la población y de los cuerpos de atención y socorro. Se emite una alerta sólo cuando la identificación de un evento extraordinario indique la probabilidad de amenaza inminente y cuando la gravedad del fenómeno implique la movilización de personas y equipos, interrumpiendo el normal desarrollo de sus actividades cotidianas.



Alerta NARANJA

PARA PREPARARSE Indica la presencia de un fenómeno. No implica amenaza inmediata y como tanto es catalogado como un mensaje para informarse y prepararse. El aviso implica vigilancia continua ya que las condiciones son propicias para el desarrollo de un fenómeno, sin que se requiera permanecer alerta.

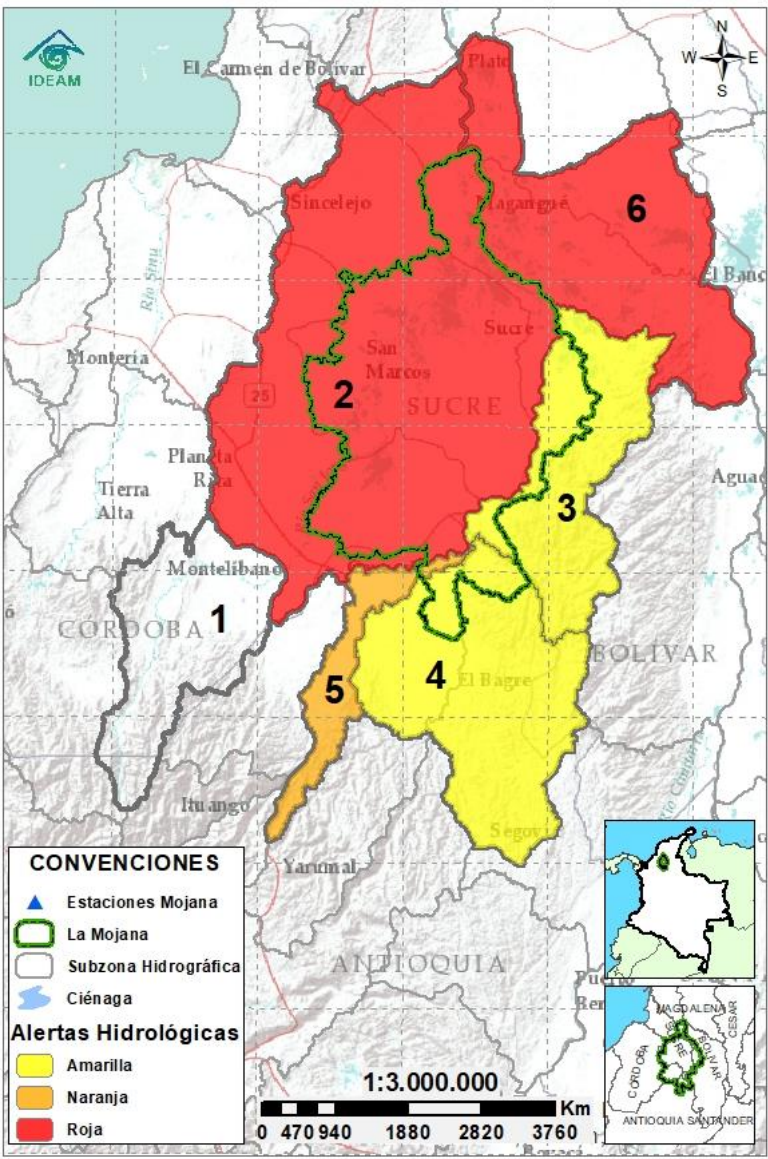


Alerta AMARILLA












PARA INFORMARSE Es un mensaje oficial por el cual se difunde información. Por lo regular se refiere a eventos observados, registrados o registrados y puede contener algunos elementos de pronóstico a manera de orientación. Por sus características pretéritas y futuras difiere del aviso y de la alerta, y por lo general no está encaminado a alertar sino a informar.

SIN ALERTA La información que se suministra se encuentra fuera de los umbrales de alerta.

2.2 CONDICIONES HIDROLÓGICAS ACTUALES



Descripción condiciones hidrológicas: alerta roja en las cuencas bajas de los ríos San Jorge y Magdalena (entre El Banco y Plato), ya que en ambos casos se mantienen altos niveles en condición estable; se destaca que para el Bajo San Jorge persisten las inundaciones en amplias zonas, principalmente rurales

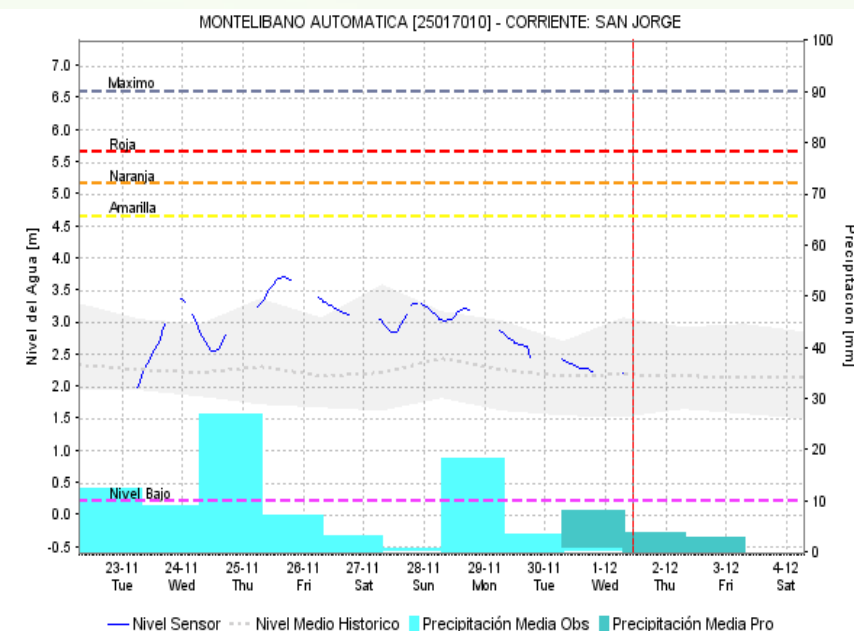
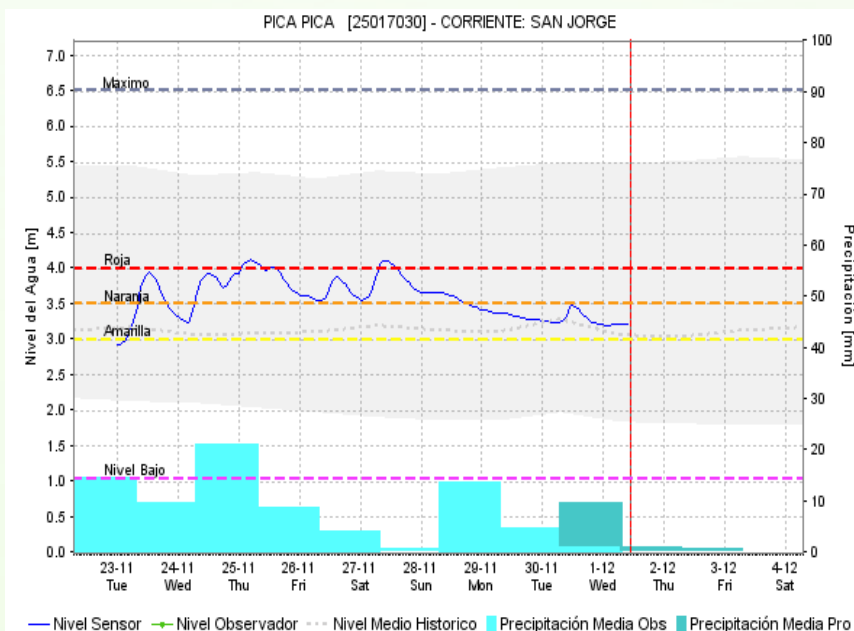
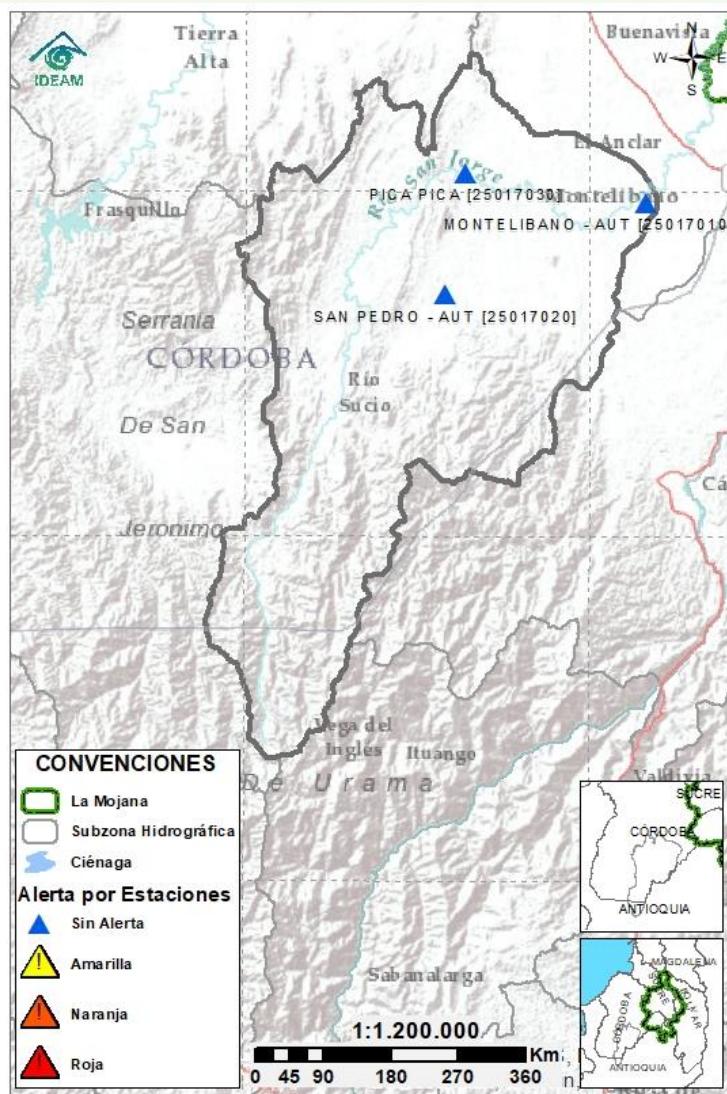
Alerta	Zona Hidrográfica		Subzona o Cuenca Hidrográfica	Condición predominante		Descripción de la alerta hidrológica
Sin alerta	1	Bajo Magdalena-Cauca - San Jorge	Alto San Jorge		Niveles en descenso	Se mantiene el descenso en el río San Jorge y en sus aportantes, a la altura de los municipios de Montelíbano, Puerto Libertador y San José de Uré.
	2	Bajo Magdalena-Cauca - San Jorge	Bajo San Jorge		Inundación	Niveles altos en condición estable en el río San Jorge (San Marcos-Magangué). Continúa el ingreso del río Cauca hacia el Bajo San Jorge, a través del sector de Cara de Gato (San Jacinto del Cauca).
	3	Bajo Magdalena-Cauca - San Jorge	Directos al Bajo Cauca-ciénaga La Raya entre el río Nechí y Brazo de Loba		Niveles en descenso	Niveles en descenso en el río Cauca en el tramo Nechí – Pinillos, condición predominante para las próximas horas. Especial atención al sector Cara de Gato, donde se mantiene alerta roja puntual.
	4	Nechí	Bajo Nechí y Directos al Bajo Nechí		Niveles en descenso	Niveles en descenso en el río Nechí y sus aportantes, condición que se mantendrá a lo largo del día.
	5	Cauca	Directos al Cauca entre Pto. Valdivia y río Nechí		Niveles en ascenso	Ascenso de niveles del río Cauca en el tramo comprendido entre los municipios de Valdivia, Tarazá, Cáceres y Caucasia, comportamiento predominante para las próximas horas.
	6	Bajo Magdalena	Directos Bajo Magdalena entre El Banco y Plato		Niveles estables	Niveles altos en condición estable en el río Magdalena, entre El Banco y Plato, así como en el Brazo de Loba y en el Brazo de Mompós.

Nota 1: Las alertas hidrológicas pueden ser corregidas y/o actualizadas en el futuro. No representa una certificación oficial del IDEAM.

Nota 2: Es probable que los eventos hidrológicos reportados en las alertas emitidas no se estén presentando sobre los ríos principales sino sobre sus afluentes.

Nota 3: El IDEAM recomienda a la población ribereña estar muy atenta al comportamiento de los niveles de los ríos y atender las recomendaciones que la Unidad Nacional de Gestión del Riesgo de Desastres (UNGRD) emita para la implementación de medidas de contingencia ante posibles afectaciones por desbordamientos e inundaciones.

2.2.1 SUBZONA HIDROGRÁFICA DEL RÍO SAN JORGE CUENCA ALTA



Subzona
hidrográfica

Alerta

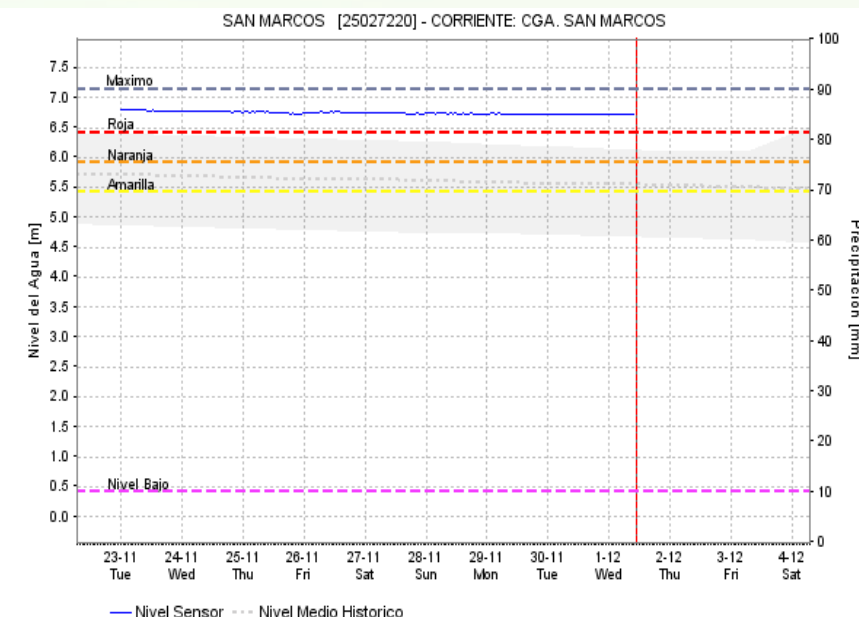
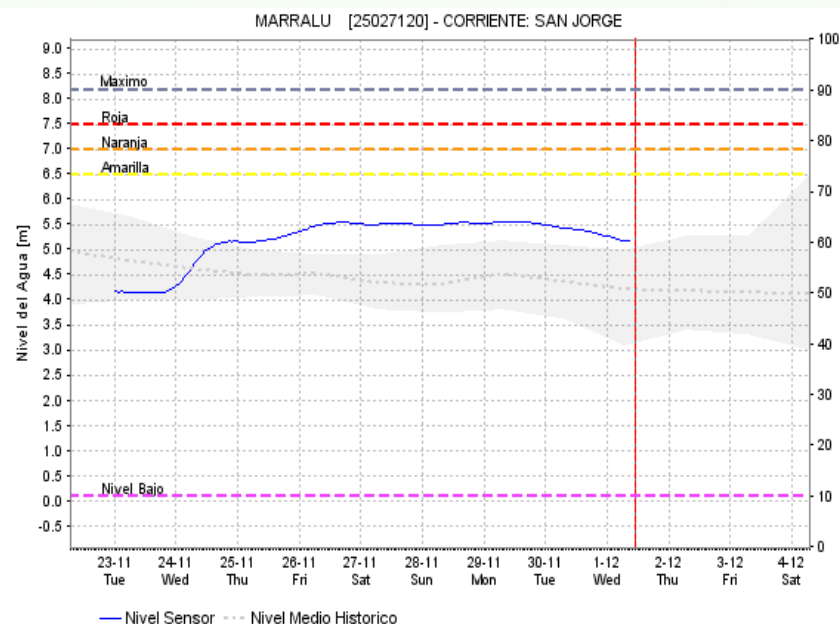
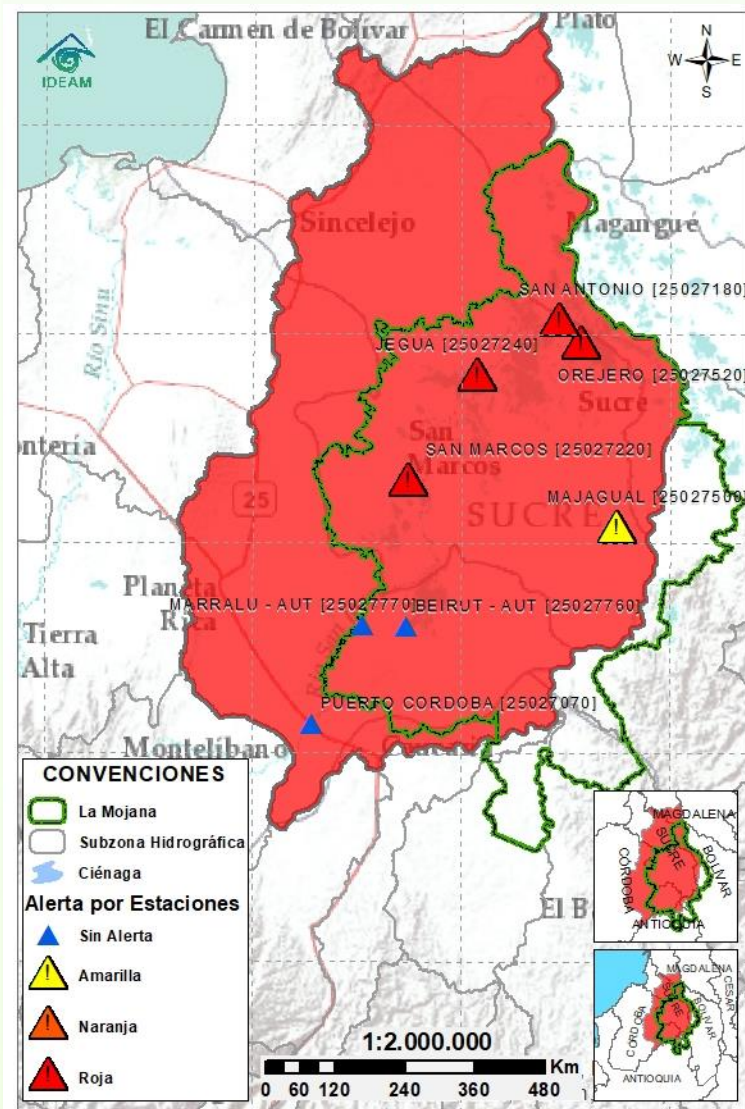
Descripción

Cuenca alta
del río San
Jorge

**Sin
alerta**

Persiste el descenso de niveles en el río San Jorge y en sus aportantes, los ríos San Pedro (Puerto Libertador) y Uré (San José de Uré), condición que se mantendrá a lo largo del día.

2.2.2 SUBZONA HIDROGRÁFICA DEL RÍO SAN JORGE CUENCA BAJA



Subzona
hidrográfica

Alerta

Descripción

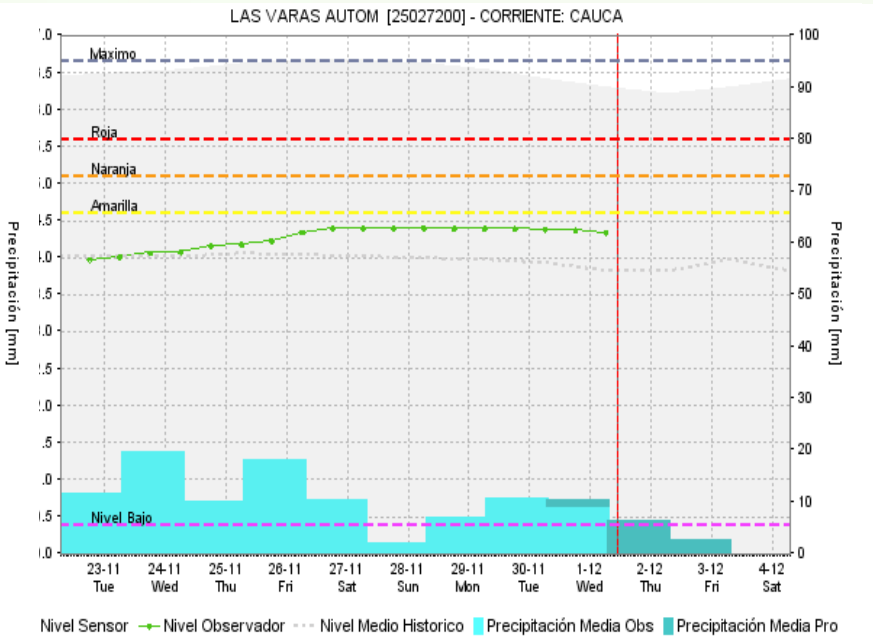
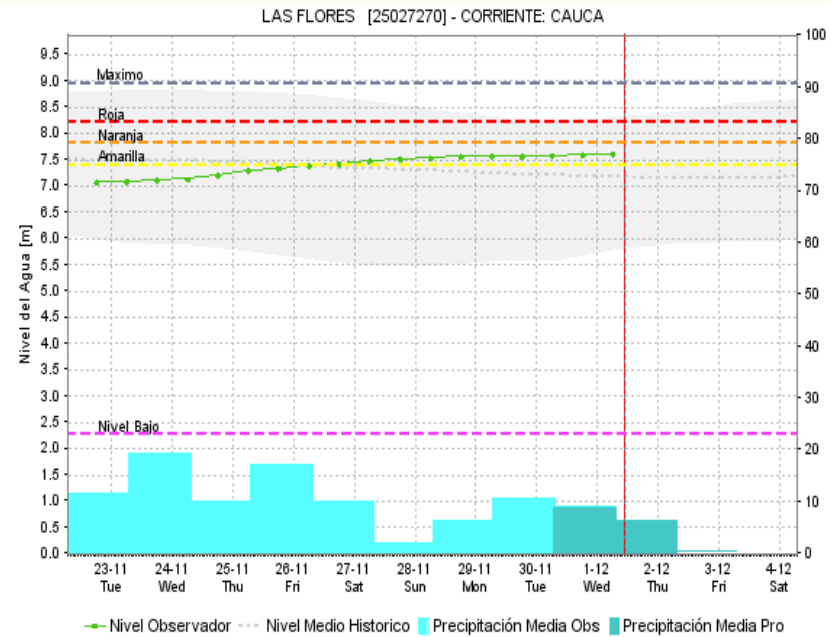
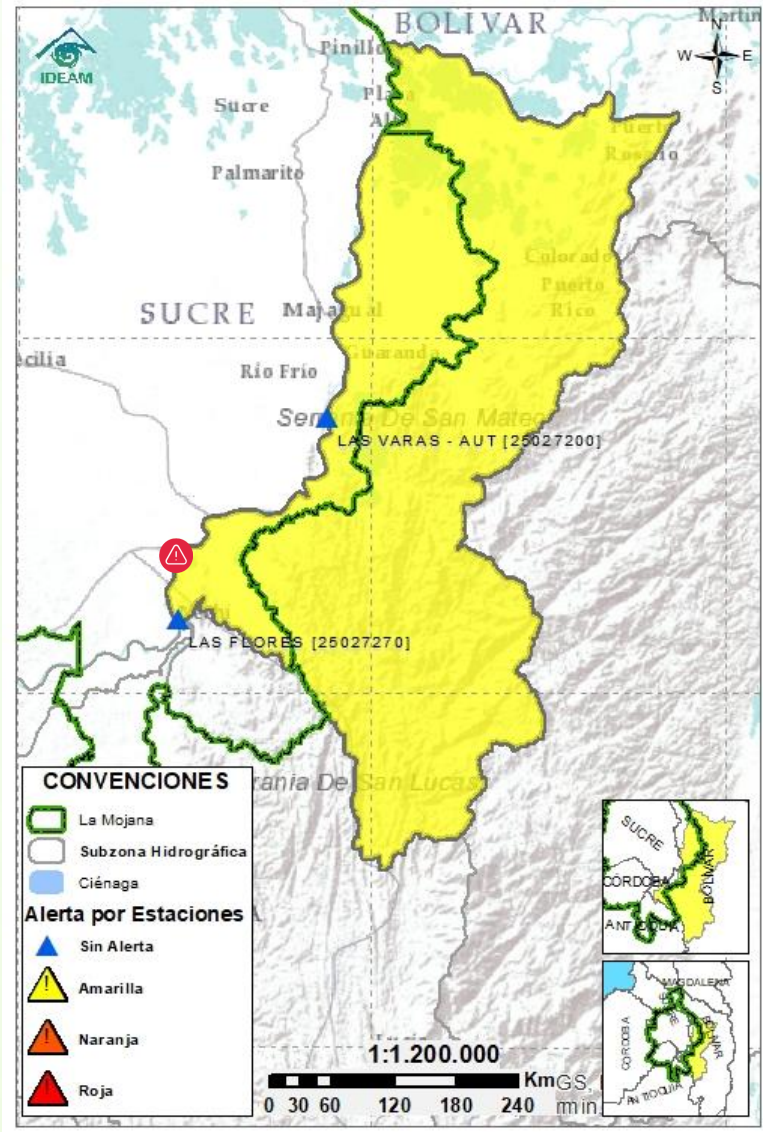
Cuenca baja
del río San
Jorge



Descenso de niveles en el río San Jorge en el tramo La Apartada- Ayapel y niveles estables en el tramos San Marcos-Magangué, así como en el sistema de ciénagas y caños. Se destaca la persistencia de: i) inundaciones en amplias zonas de la cuenca baja, ii) altos niveles en el sistema de ciénagas y iii) ingreso continuo de aguas del río Cauca a través del sector Cara de Gato.

Nota (27 de agosto al 01 de diciembre): transvase de caudal del río Cauca hacia el Bajo San Jorge, tras el rompimiento del río Cauca en el sector de Cara de Gato (27/08/2021), generando afectaciones por inundación en los municipios de Guaranda, Ayapel, Majagual y San Benito Abad.

2.2.3 DIRECTOS AL BAJO CAUCA - CIÉNAGA LA RAYA ENTRE EL RÍO NECHÍ Y EL BRAZO DE LOBA



Subzona
hidrográfica

Alerta

Descripción

Directos al bajo
Cauca- Ciénaga
La Raya entre el
río Nechí y
Brazo de Loba

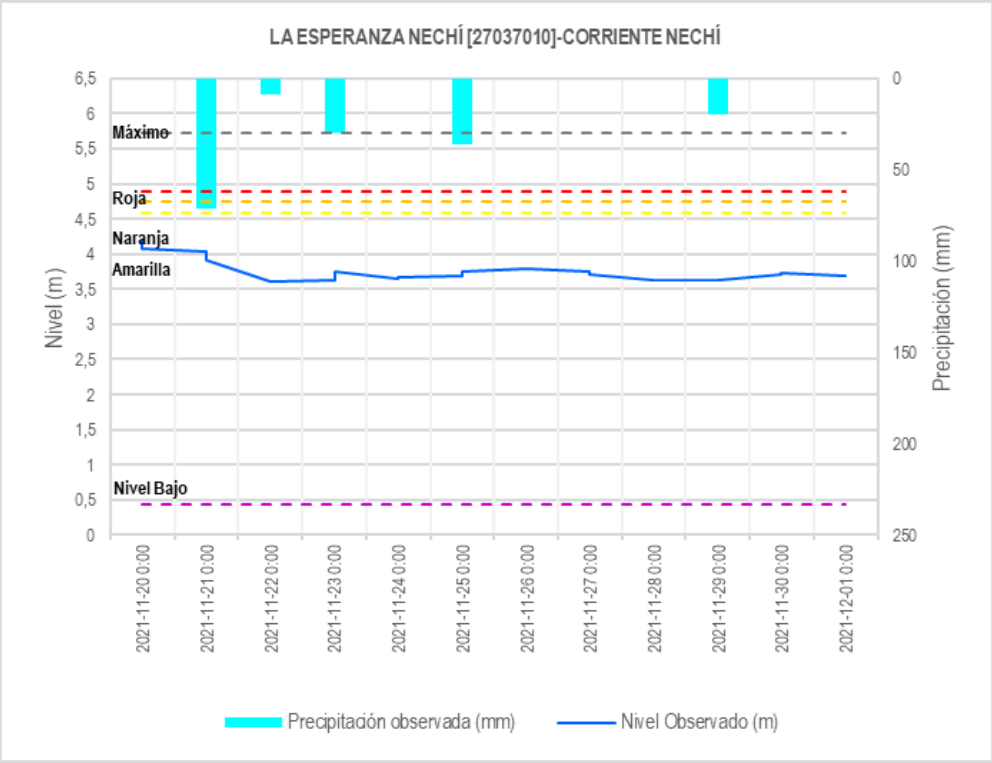
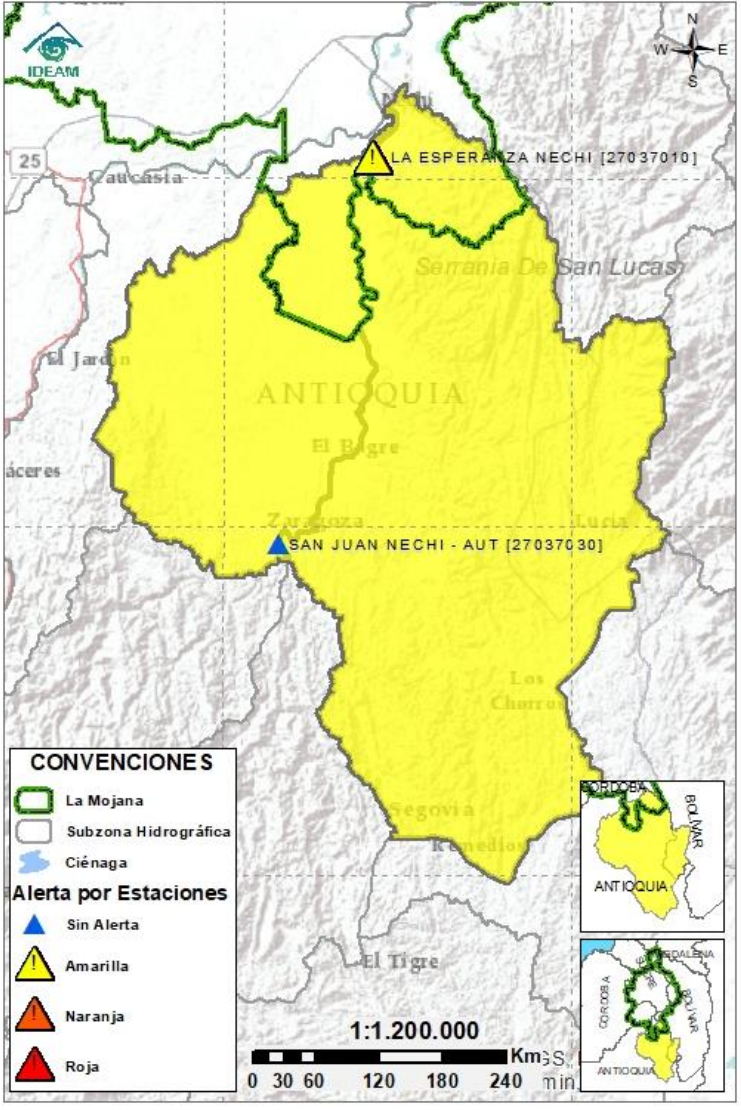



Niveles en descenso en el río Cauca en el tramo Nechí-Pinillos. En el sector de Cara de Gato (San Jacinto del Cauca), se mantiene **alerta roja puntual**, por trasvase de caudal del río Cauca hacia el Bajo San Jorge.

Nota (27 de agosto): rompimiento del dique por el río Cauca en el sector Cara de Gato (San Jacinto del Cauca), generando el ingreso de agua del río Cauca al Bajo San Jorge.

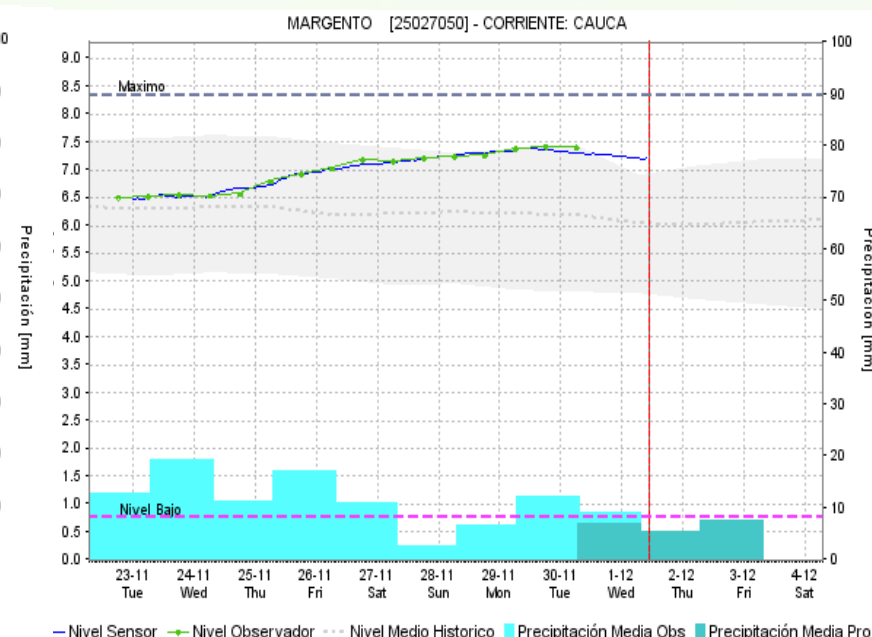
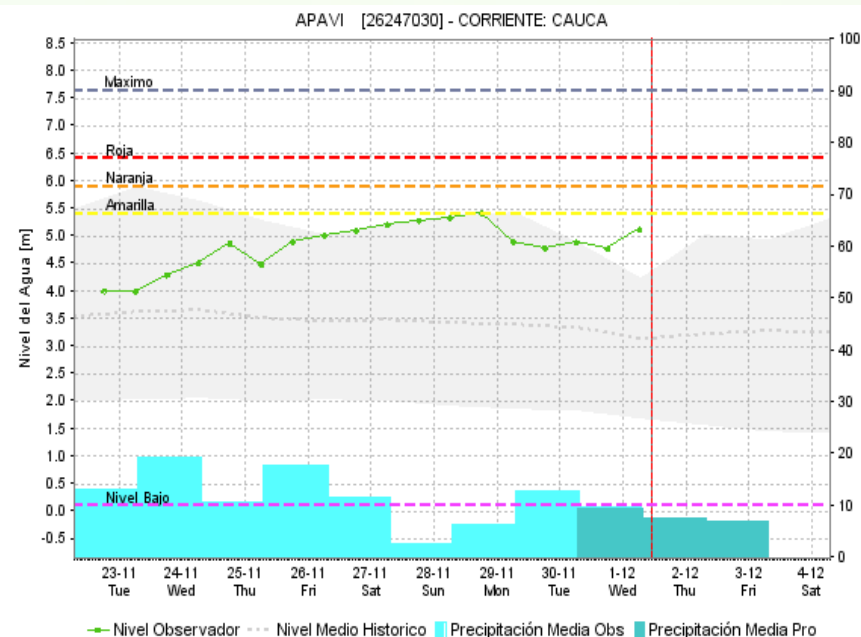
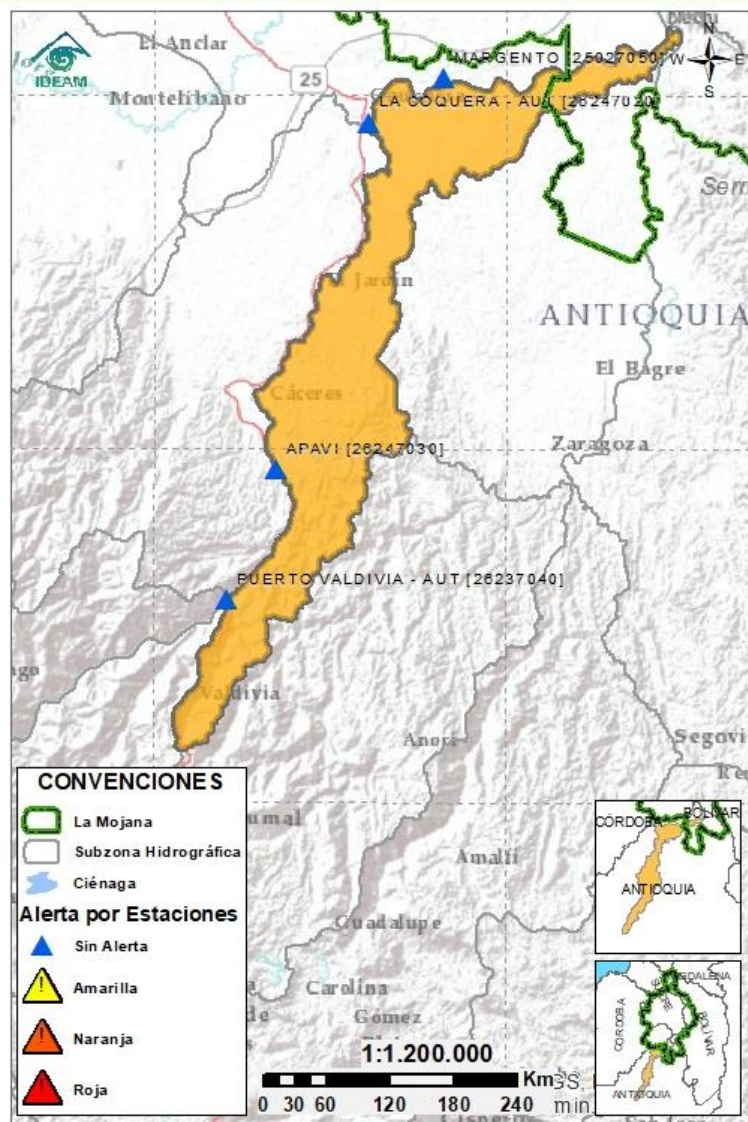
Nota (24 de noviembre): rompimiento del dique de protección del río Caribona en el corregimiento de San Agustín (Montecristo, Bolívar).

2.2.4 SUBZONA HIDROGRÁFICA DEL RÍO NECHÍ CUENCA BAJA



Subzona hidrográfica	Alerta	Descripción
Cuenca baja del río Nechí		Descenso de niveles en el Bajo Nechí y en sus aportantes, condición que se prevé persista para el día de hoy.

2.2.5 DIRECTOS AL CAUCA ENTRE PTO. VALDIVIA Y RÍO NECHÍ



Subzona
hidrográfica

Alerta

Descripción

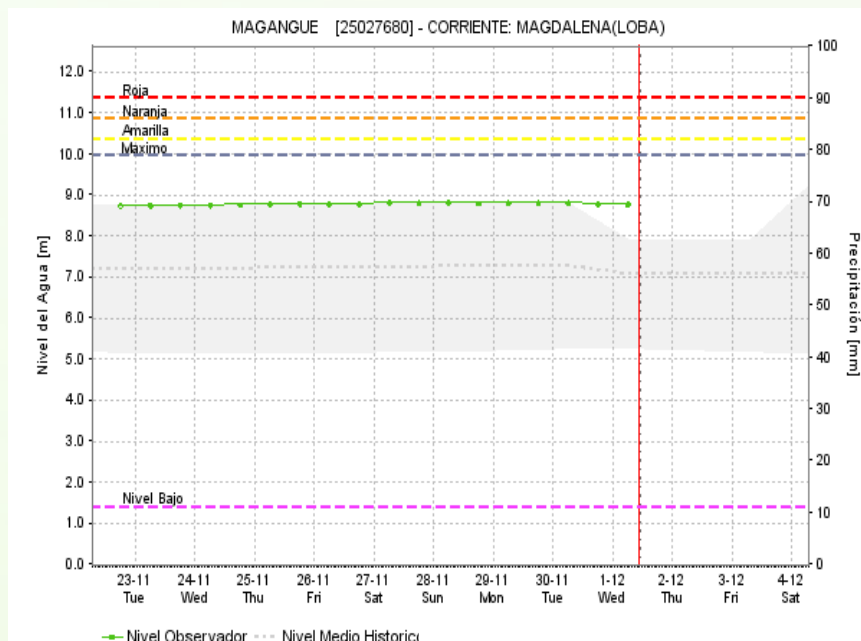
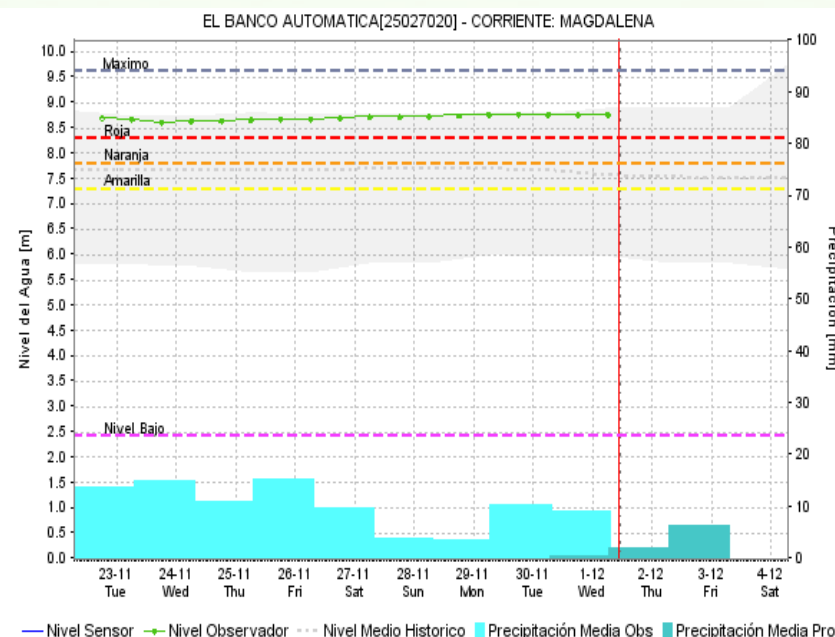
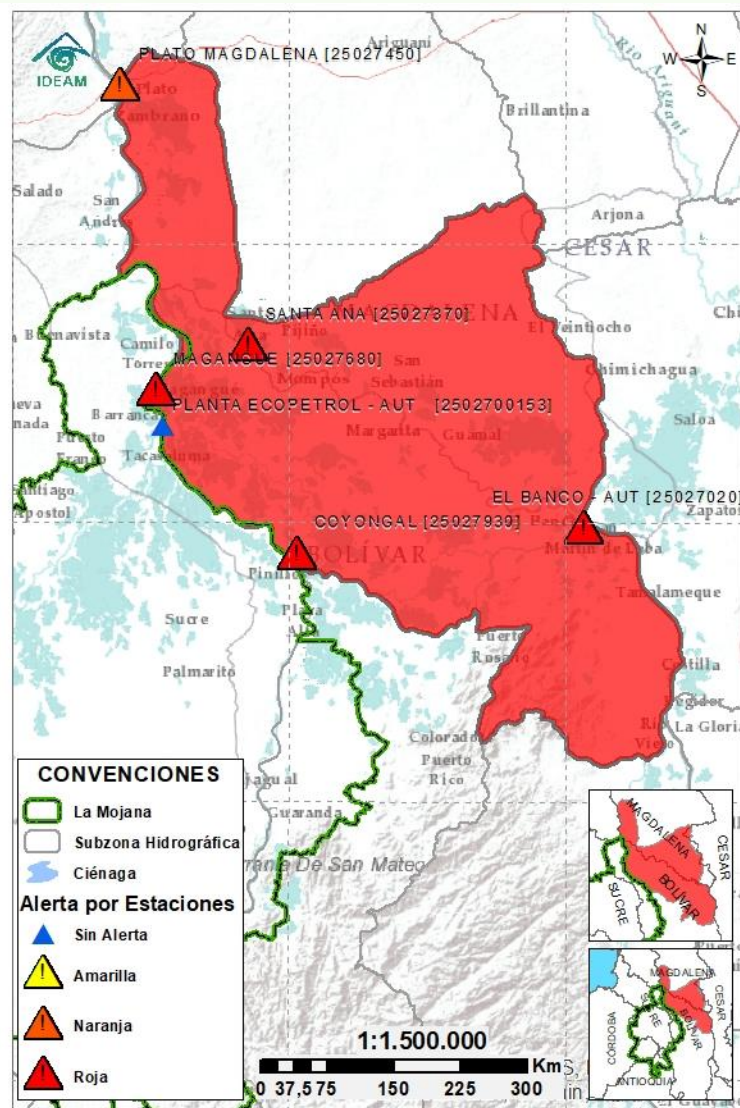
Directos al
Cauca entre
Pto. Valdivia y
río Nechí



Ascenso de niveles del río Cauca en el tramo comprendido entre los municipios de Valdivia, Tarazá, Cáceres y Caucasia, comportamiento predominante para las próximas horas. No se descartan incrementos en horas de la noche y madrugada.

Nota (27 y 28 de noviembre de 2021): desbordamiento del río Cauca ocasionando afectaciones en zonas rurales de Tarazá (vereda Bocas de Puri) y Caucasia (corregimiento El Palomar).

2.2.6 DIRECTOS AL BAJO MAGDALENA ENTRE EL BANCO Y EL PLATO



Subzona
hidrográfica

Alerta

Descripción

Directos Bajo
Magdalena
entre el Banco
y el Plato



Continúan los niveles estables, pero con valores altos, en el río Magdalena entre los municipios de El Banco y Plato, así como en el Brazo de Mompós (municipios de Guamal, San Sebastián de Buenavista, Mompós, San Zenón, Talaigua Nuevo, Santa Ana y Santa Bárbara de Pinto) y en el Brazo de Loba (El Banco San Martín de Loba, Hatillo de Loba, Barranco de Loba y Pinillos). Se recomienda mantener especial atención en los municipios de Hatillo de Loba, Barranco de Loba, El Banco, Mompós, Santa Ana y Magangué.

Nota (12/11/2021): en el municipio de Hatillo de Loba (Bolívar), se registró inundación por ruptura del jarillón Diomedes, generando ingreso de aguas del río Magdalena en el corregimiento La Victoria.



Estaciones Meteorológicas Automáticas y Convencionales en la región de La Mojana

Leyenda	Estación	Municipio	Departamento	Tipo	Código
B1	Aeropuerto Baracoa	Magangué	Bolívar	Convencional	25025100
B2	Planta Ecopetrol	Magangué	Bolívar	Automática	250270153
B3	Las Varas	San Jacinto del Cauca	Bolívar	Convencional	25027200
C1	Ayapel	Ayapel	Córdoba	Convencional	25025030
C2	Caño Barro	Ayapel	Córdoba	Automática	13027040
C3	Marralú	Ayapel	Córdoba	Automática	25027770
S1	Majagual	Majagual	Sucre	Convencional	25020340
S2	San Benito Abad	San Benito Abad	Sucre	Convencional	25025180
S3	Santiago Apóstol	San Benito Abad	Sucre	Convencional	25020760
S4	San Marcos	San Marcos	Sucre	Automática	25025340
S5	San Luis	Sucre	Sucre	Convencional	25021370

Horarios de monitoreo y pronóstico de las condiciones meteorológicas





El ambiente
es de todos

Minambiente

EQUIPO DE TRABAJO CRPA LA MOJANA

Elaborado por:

RAFAEL ELÍAS MUNDARAY MAGO, Meteorólogo
ROCÍO ALEJANDRA SÁNCHEZ MALDONADO, Hidróloga

Con la colaboración de:

JAIRO LUIS VÉLEZ VARGAS, Profesional SIG
MAYERLIN SANDOVAL ORTEGA, Comunicadora

www.corpomojana.gov.co

Correo Electrónico:

corpomojana@corpomojana.gov.co

Cra. 21 # 21 A – 44 San Marcos - Sucre

Teléfono: (+575) 295 5347

YOLANDA GONZALEZ HERNÁNDEZ,

Directora General IDEAM.

DANIEL USECHE SAMUDIO,

Jefe Oficina del Servicio de Pronósticos y Alertas

www.ideam.gov.co

Correos electrónicos:

servicio@ideam.gov.co,

alertas@ideam.gov.co

Calle 25 d # 96b - 70, piso 3. Bogotá, D.C.

Teléfono: 307 5625 ext. 1334 - 1336.

LILIANA QUIROZ, Directora General de la Corporación para el Desarrollo Sostenible de La Mojana y el San Jorge-CORPOMOJANA.

RAQUEL GARAVITO, Gerente del Fondo Adaptación

JIMENA PUYANA, Gerente Nacional de Desarrollo Sostenible del PNUD

